



MINISTÈRE
DE LA TRANSFORMATION
ET DE LA FONCTION
PUBLIQUES

*Liberté
Égalité
Fraternité*

Direction générale
de l'administration et
de la fonction publique

ÉDITION 2022

FONCTION PUBLIQUE

Chiffres clés
2022



L'essentiel des chiffres clés de la fonction publique

Emploi dans la fonction publique

5,66 millions agents publics travaillent dans les trois versants de la fonction publique au 31 décembre 2020. L'emploi public représente près d'un emploi (salarié et non salarié) sur cinq en France (hors Mayotte).

FPE : 2,52 millions d'agents (45 % de l'emploi public) : 78 % dans les ministères, et 22 % dans les EPA nationaux.

FPT : 1,93 million d'agents (34 % de l'emploi public) : 72 % dans les régions, départements et communes, et 28 % dans les EPA locaux.

FPH : 1,21 million d'agents (21 % de l'emploi public) : 87 % dans les hôpitaux, 9 % dans les établissements d'hébergement pour personnes âgées et 4 % dans les autres établissements médico-sociaux.

Tous versants confondus, les effectifs augmentent de 0,9 % entre 2019 et 2020 (+ 1,3 % dans la FPE, - 0,2 % dans la FPT et + 1,9 % dans la FPH).

Le taux d'administration (hors militaires) dans les trois versants de la fonction publique est de 74 agents pour 1 000 habitants (hors Mayotte) : 82 ‰ en Île-de-France, 90 ‰ dans les DOM et 71 ‰ en région.

La fonction publique emploie, 3 794 800 fonctionnaires, 1 196 700 contractuels, 311 600 militaires et 357 000 agents relevant des « autres catégories et statuts » (dont 143 200 enseignants et documentalistes des établissements privés sous contrat).

Parmi les agents de la fonction publique, 37 % relèvent de la catégorie hiérarchique A (dont 2 % de la catégorie A+), 17 % de la catégorie B et 45 % de la catégorie C.

35 % des agents de la fonction publique sont âgés de 50 ans ou plus (contre 30 % pour le secteur privé).

63 % des agents de la fonction publique sont des femmes (contre 46 % dans le secteur privé).

43 % des emplois de catégorie A+ sont occupés par des femmes, 53 % sont occupés par des agents de 50 ans ou plus.

→ Figures associées

1. La fonction publique dans l'emploi en 2020
2. Effectifs dans les trois versants de la fonction publique en 2020
3. Évolution des effectifs depuis 2011
4. Effectifs par type d'employeur en 2020
5. Taux d'administration par département en 2020
6. Répartition par statut dans la fonction publique en 2020
7. Les contractuels de la fonction publique de 2011 à 2020
8. Répartition par catégorie hiérarchique dans la fonction publique en 2020
9. Indicateurs démographiques de la fonction publique en 2020
10. Les emplois de catégorie A+ de la fonction publique en 2020

Temps de travail et organisation du temps de travail

Hors enseignants, 21 % des agents de la fonction publique travaillent à temps partiel (27 % des femmes contre 10 % des hommes).

Hors enseignants, un agent de la fonction publique à temps complet travaille en moyenne 1 612 heures en 2021 (1 661 heures dans la FPE, 1 605 dans la FPH, 1 579 dans la FPT). Il a pris 34,7 jours de congés (40,8 jours dans la FPE, 32,3 dans la FPT et 30,6 dans la FPH).

35 % des agents public (hors enseignants) ont travaillé le samedi, 28 % le dimanche, 29 % le soir et 13 % la nuit, au moins une fois au cours des quatre dernières semaines. C'est dans la FPH que ces organisations du travail sont le plus répandues.

20 % des agents de la fonction publique ont télétravaillé au moins un jour dans la semaine (contre 22 % pour les salariés du privé).

→ Figures associées

11. Le temps partiel dans la fonction publique en 2020
12. La durée annuelle du travail d'un agent à temps complet en 2021
13. Organisation du temps de travail dans la fonction publique en 2021
14. Télétravail dans la fonction publique en 2021

Rémunérations en équivalent temps plein

Salaire net mensuel moyen en 2020 : 2 378 euros dans la fonction publique (2 639 euros dans la FPE, 2 019 euros dans la FPT et 2 464 euros dans la FPH).

Évolution en 2020 du pouvoir d'achat du salaire : + 2,0 % dans la fonction publique (+ 1,0 % dans la FPE, + 0,8 % dans la FPT et + 6,0 % dans la FPH). La prime « Covid-19 » contribue à la hausse du salaire net à hauteur de 1,0 point.

Écart de rémunération entre les femmes et les hommes : - 11,8 % dans l'ensemble de la fonction publique.

10 % des postes de la fonction publique sont rémunérés moins de 1 482 euros et 10 % plus de 3 446 euros.

Salaire net mensuel moyen en 2020 : 3 012 euros pour un fonctionnaire de catégorie A, 2 514 euros pour un fonctionnaire de catégorie B, 1 910 euros pour un fonctionnaire de catégorie C et 1 882 euros pour un agent contractuel.

→ Figures associées

15. Salaires dans la fonction publique en 2020, selon le sexe
16. L'échelle des salaires dans la fonction publique en 2020
17. Salaires des fonctionnaires et des contractuels de la fonction publique depuis 2015

Recrutement de fonctionnaires de l'État

223 600 personnes se sont présentées en 2020 à un recrutement externe (essentiellement un concours) de fonctionnaires de l'État et 38 800 ont été admises, soit une sélectivité de 5,8 candidats présents pour 1 admis.

La sélectivité des concours de catégorie A est de 5,2 pour 1 admis, plus faible que celle des concours de catégories B et C (respectivement 6,7 et 7,9).

70 % des recrutements de la FPE se font sur des postes de cadre A, 15 % sur des postes de cadre B et 15 % sur des postes de cadre C.

Un candidat aux concours de catégorie A sur deux est titulaire d'un diplôme de niveau bac + 5 ou plus au moment de son inscription. Sept candidats au recrutement de catégorie C sur dix ont au moins le baccalauréat.

→ Figures associées

18. Le recrutement externe de fonctionnaires de l'État en 2020

19. Le niveau de diplôme des recrutés externes de l'État en 2020

Retraites des fonctionnaires et des militaires

Nouveaux retraités en 2021 : 46 300 fonctionnaires civils pour la FPE (hors La Poste et Orange), 46 300 fonctionnaires pour la FPT, 22 400 fonctionnaires pour la FPH et 12 400 militaires.

Âge moyen des fonctionnaires nouveaux pensionnés en 2021 : 62,1 ans dans la FPE (hors La Poste et Orange), 62,0 ans dans la FPT et 60,6 ans dans la FPH ; 46,0 ans pour les militaires.

Augmentation de l'âge moyen de départ à la retraite des fonctionnaires depuis 2015 : + 11 mois dans la FPE (hors La Poste et Orange), + 8 mois dans la FPT et + 15 mois dans la FPH ; + 10 mois pour les militaires.

→ Figure associée

20. Effectifs annuels des nouveaux pensionnés de la fonction publique depuis 2000

Formation dans les ministères

En 2020, les agents des ministères ont suivi en moyenne 3,4 jours de formation, dont 2,0 jours pour de la formation statutaire (obligatoire à l'entrée en fonction) et 1,4 jour pour de la formation professionnelle tout au long de la carrière.

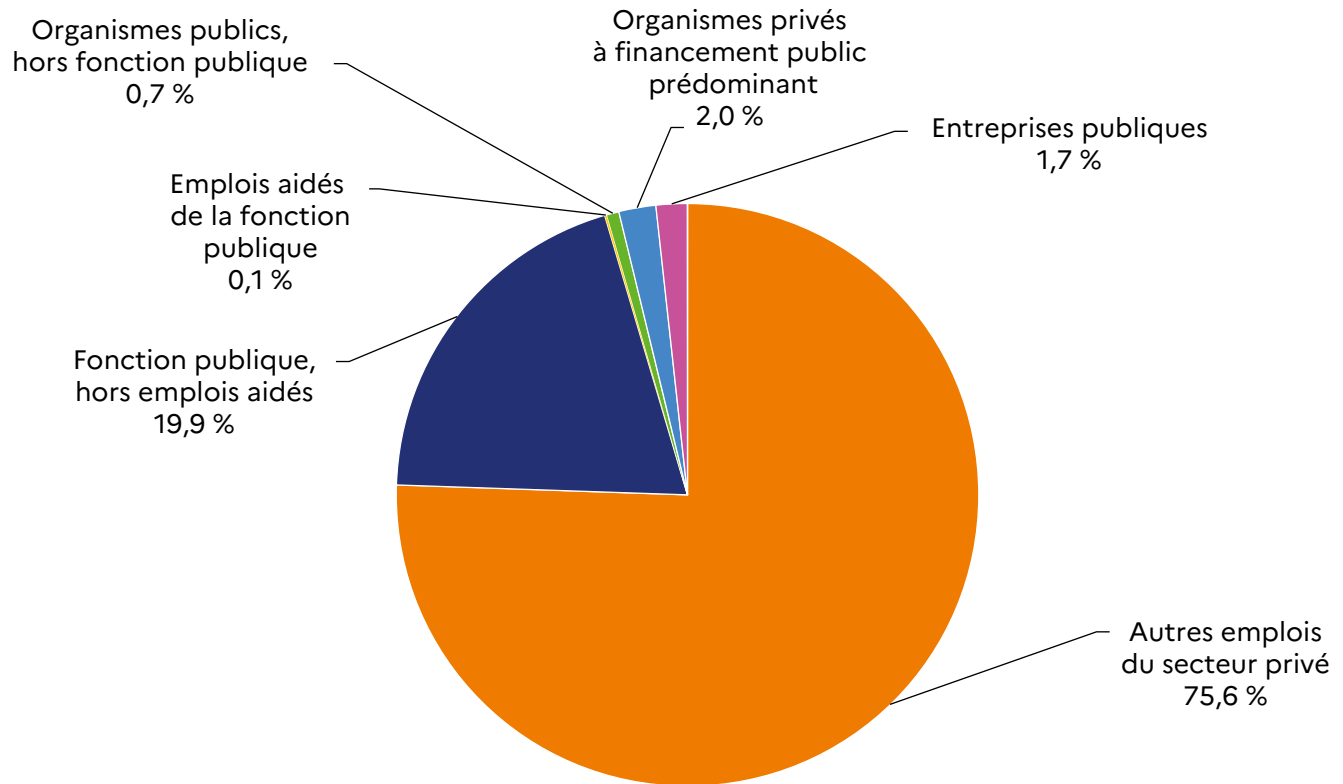
Les agents de catégorie B se forment 7,3 jours, c'est plus que les C et les A : respectivement 4,3 jours et 2,3 jours. Ils ont notamment en moyenne 5,1 jours de formation statutaire.

Les hommes se forment plus que les femmes : 4,2 jours en moyenne contre 2,9 jours pour les femmes.

→ Figure associée

21. Nombre de jours de formation dans les ministères en 2020

1. La fonction publique dans l'emploi en 2020



Sources : Siasp, Base tous salariés, Recme, Insee. Traitement DGAFP – SDessi.

Champ : France (hors Mayotte).

2.

Effectifs dans les trois versants de la fonction publique en 2020

en milliers

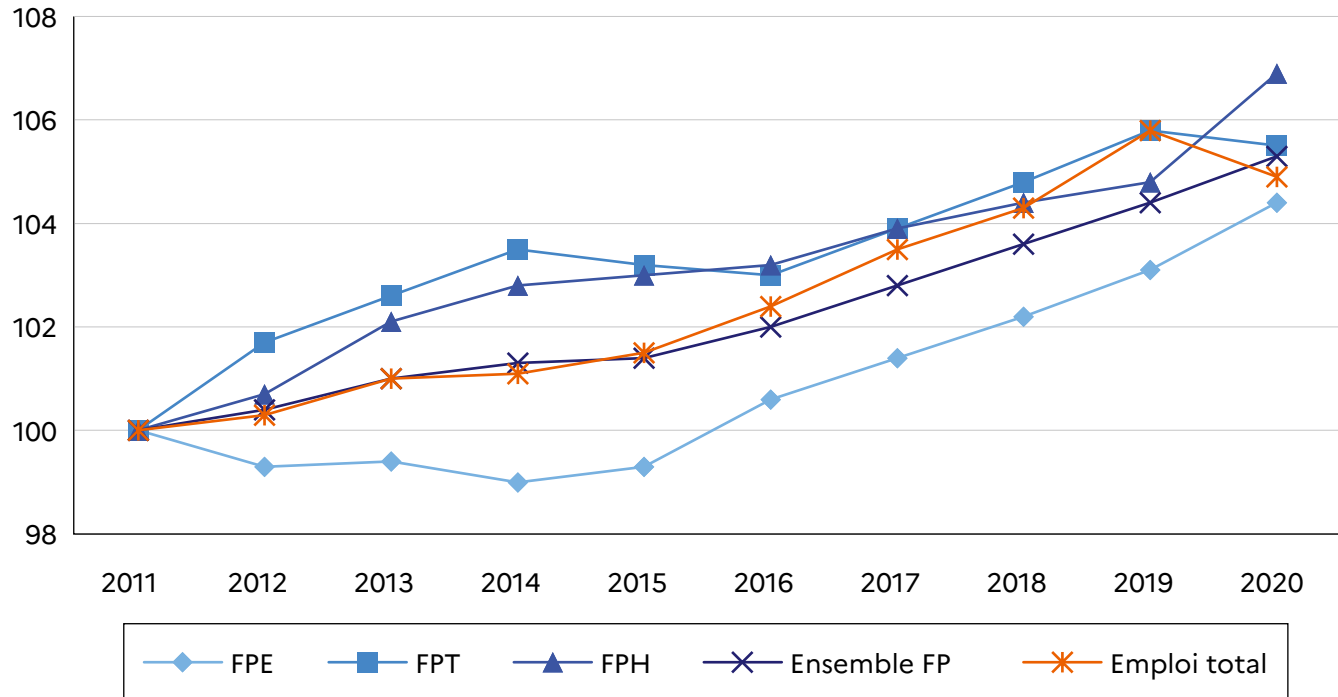
		Effectifs	ETP
FPE	Ministères	1 966,3	1 881,3
	EPA nationaux	555,0	489,5
	Total	2 521,3	2 370,7
	<i>dont civils</i>	2 209,7	2 071,9
	<i>dont militaires</i>	311,6	298,9
FPT	Collectivités territoriales (communes, départements, régions)	1 382,6	1 265,9
	EPA locaux	549,2	501,7
	Total	1 931,8	1 767,6
FPH	Total	1 207,0	1 120,9
Ensemble de la fonction publique		5 660,2	5 259,3

Source : Siasp, Insee. Traitement DGAFP – SDessi

Champ : Emplois principaux, tous statuts, situés en France (hors Mayotte) au 31 décembre. Hors bénéficiaires de contrats aidés.

3. Évolution des effectifs depuis 2011

Base 100 en 2011



Sources : Siasp, Insee. Estimations d'emploi, Insee. Traitement DGAFP – SDessi.

Champ emploi FP : Emplois principaux, tous statuts, France (hors Mayotte). Hors bénéficiaires de contrats aidés.

Champ emploi total : Salariés et non-salariés des secteurs public et privé, y compris bénéficiaires de contrats aidés.

4. Effectifs par type d'employeur en 2020

en milliers

		Effectifs physiques	Évolution 2019-2020 (en %)
FPE	Ministères	1 966,3	- 0,2
	Agriculture et Alimentation	31,3	+ 1,5
	Armées	266,4	+ 1,3
	Culture	9,7	- 9,8
	Ministères économiques et financiers	134,6	- 2,4
	Éducation nationale, Enseignement supérieur, Recherche et Innovation	1 055,7	- 0,1
	Europe et Affaires étrangères	9,7	+ 2,8
	Intérieur et Outre-mer	299,1	+ 0,6
	Justice	91,5	+ 2,0
	Services du Premier ministre	10,1	- 14,7
	Ministères sociaux	16,5	- 9,9
	Transition écologique et solidaire, Logement et Habitat durable et Cohésion des territoires	47,9	- 3,2
	EPA de la FPE	555,0	+ 6,6
	Total FPE	2 521,3	+ 1,3
FPT	Collectivités territoriales	1 382,6	- 0,3
	Communes ⁽¹⁾	1 009,8	- 0,5
	Départements	275,9	- 0,2
	Régions	96,9	+ 2,1
	EPA de la FPT⁽¹⁾	549,2	- 0,1
Total FPT	1 931,8	- 0,2	
FPH	Hôpitaux	1 054,5	+ 1,9
	Établissements d'hébergement pour personnes âgées (EHPA)	109,3	+ 1,9
	Autres établissements médico-sociaux	43,2	+ 2,0
	Total FPH	1 207,0	+ 1,9
Total FPE + FPT + FPH		5 660,2	+ 0,9

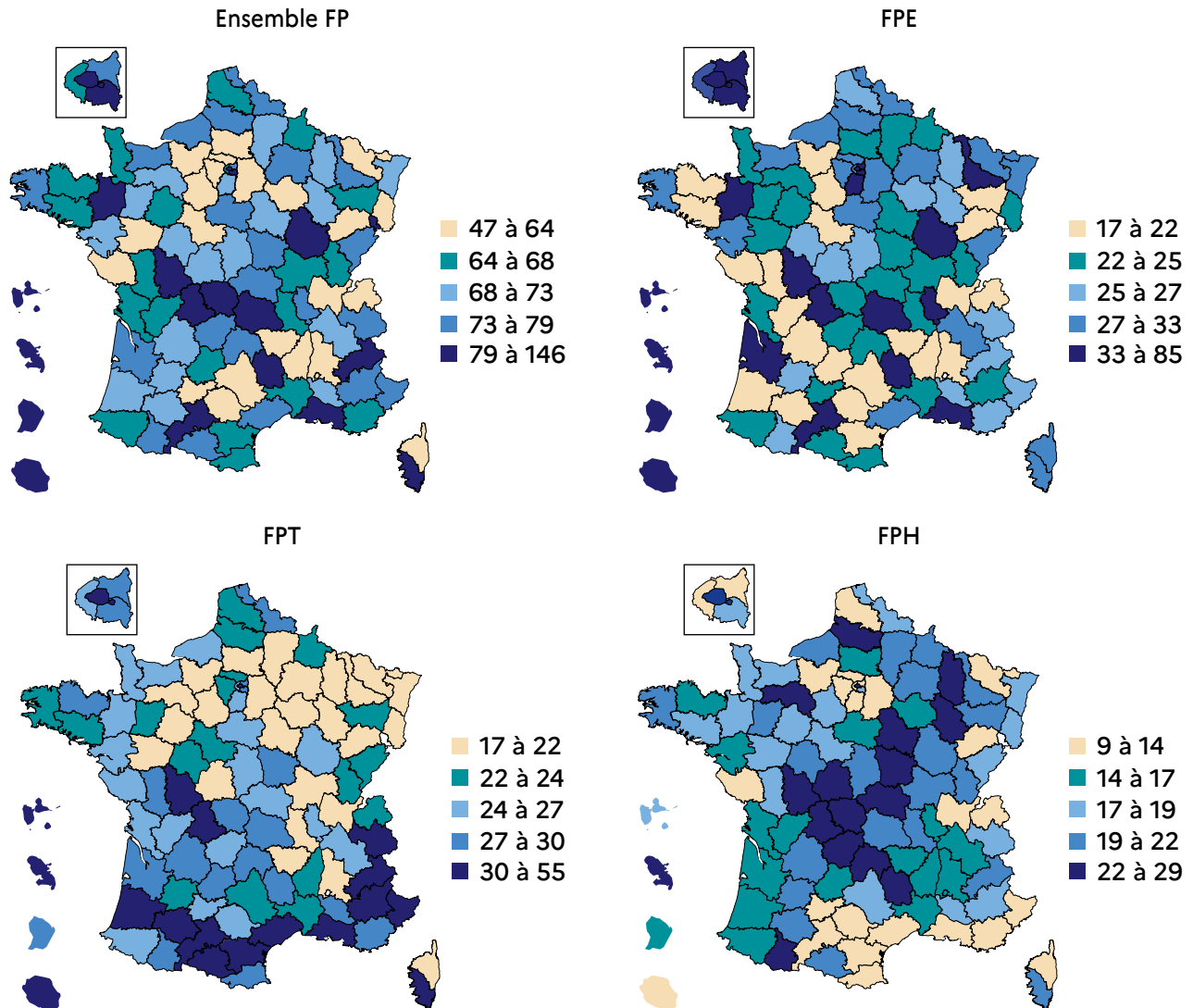
Source : Siasp, Insee. Traitement DGAFP – SDessi.

Champ : Emplois principaux, tous statuts, situés en France (hors Mayotte) au 31 décembre. Hors bénéficiaires de contrats aidés.

(1) Les évolutions concernant les effectifs des communes, des établissements communaux et intercommunaux doivent être interprétées avec précaution, compte tenu de probables modifications dans le mode de déclaration des collectivités (regroupement notamment), en relation avec la mise en place de structures intercommunales.

5. Taux d'administration par département en 2020

En ETP pour 1 000 habitants

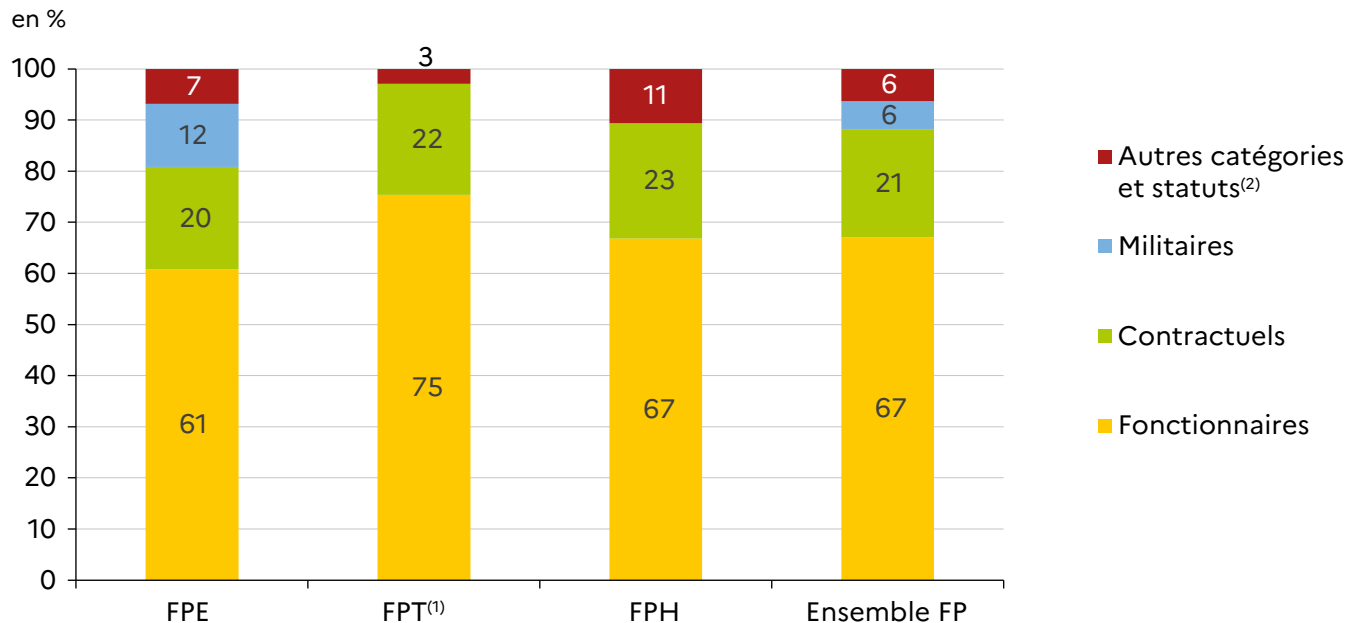


Source : Siasp, Insee. Traitement DGAFP – SDessi.

Champ : Emplois principaux, agents civils, situés en France (hors Mayotte), au 31 décembre. Hors bénéficiaires de contrats aidés.

6.

Répartition par statut dans la fonction publique en 2020



Source : Siasp, Insee. Traitement DGAFP – SDessi.

Champ : Emplois principaux, tous statuts, situés en France (hors Mayotte) au 31 décembre. Hors bénéficiaires de contrats aidés.

(1) Pour respecter le secret statistique, dans la FPT les militaires sont regroupés avec les fonctionnaires et les militaires volontaires avec les contractuels.

(2) La catégorie « autres catégories et statuts » recouvre principalement des enseignants et documentalistes des établissements privés sous contrat et des ouvriers d'État dans le FPE, des assistants maternels et familiaux dans la FPT, des médecins dans la FPH et des apprentis dans les trois versants.

7.

Les contractuels de la fonction publique de 2011 à 2020

en milliers

	2011		2020		Évolution annuelle moyenne 2011-2019 (en %)	Évolution 2019-2020 (en %)
	Contractuels	Part des contractuels (en %)	Contractuels	Part des contractuels (en %)		
FPE	365,1	15	505,0	20	3,7	7,7
FPT	359,4	20	419,9	22	1,7	3,0
FPH	193,8	17	271,8	23	3,8	9,6
Ensemble FP	918,3	17	1 196,7	21	3,0	6,4

Source : Siasp, Insee. Traitement DGAFP – SDessi.

Champ : Emplois principaux, contractuels, situés en France (hors Mayotte) au 31 décembre. Hors bénéficiaires de contrats aidés.

8.

Répartition par catégorie hiérarchique dans la fonction publique en 2020

en %

	FPE		FPT	FPH	Ensemble FP
	Total	hors enseignants ⁽¹⁾			
A+ ⁽²⁾	4	2	1	ε	2
Autres A	52	25	12	39	36
B	24	39	12	12	17
C	21	34	75	48	45
Ensemble	100	100	100	100	100

Source : Siasp, Insee. Traitement DGAFP – SDessi.

Champ : Emplois principaux, tous statuts, situés en France (hors Mayotte) au 31 décembre. Hors bénéficiaires de contrats aidés.

(1) Y compris élèves enseignants ; hors chercheurs, directeurs d'établissement, inspecteurs, personnels d'orientation et de surveillance.

(2) Comprend les emplois d'encadrement supérieur et de direction.

ε : résultat proche de 0

9.

Indicateurs démographiques de la fonction publique en 2020

	Part des femmes (en %)	Âge moyen (en années)		Part des moins de 30 ans (en %)		Part des 50 ans et plus (en %)	
		Ensemble	Femmes	Ensemble	Femmes	Ensemble	Femmes
FPE	57	43	44	16	13	32	33
FPT	61	46	46	10	10	43	43
FPH	78	42	42	18	18	31	30
Ensemble FP	63	44	44	15	14	35	36
Privé	46	42	42	20	19	30	31

Sources : Siasp, Insee pour la FP, enquête Emploi Insee 4^e trimestre 2019 pour le secteur privé. Traitement DGAFP – SDessi.

Champ public : Emplois principaux, tous statuts, situés en France (hors Mayotte). Hors bénéficiaires de contrats aidés.

Champ privé : France métropolitaine. Hors stagiaires et bénéficiaires de contrats aidés.

10.

Les emplois de catégorie A+ de la fonction publique en 2020

	Situation au 31 décembre 2020			
	Effectifs (en milliers)	Part des femmes (en %)	Âge moyen (en années)	Part des 50 ans et plus (en %)
FPE	91,8	41	50	53
FPT	11,8	52	52	64
FPH	4,2	55	48	45
Total	107,8	43	50	54

Source : Siasp, Insee. Traitement DGAFP – SDessi.

Champ : Emplois principaux, tous statuts, situés en France (hors Mayotte) au 31 décembre. Hors bénéficiaires de contrats aidés.

Note : Les fonctionnaires A+ d'un corps donné, détachés sur un emploi fonctionnel, apparaissent ici dans l'emploi de détachement et non pas dans le corps d'origine.

11.

Le temps partiel dans la fonction publique en 2020

en %

		Part des agents à temps partiel	Part des femmes à temps partiel	Part des hommes à temps partiel
FPE (hors enseignants)	Catégorie A	14	17	9
	Catégorie B	22	31	12
	Catégorie C	37	49	12
	Total	25	34	12
FPT	Catégorie A	19	24	9
	Catégorie B	23	28	16
	Catégorie C	26	35	11
	Total	25	33	11
FPH	Catégorie A	24	24	26
	Catégorie B	25	28	29
	Catégorie C	21	35	23
	Total	22	25	14
Ensemble	Catégorie A	19	23	12
	Catégorie B	23	29	13
	Catégorie C	26	34	11
	Total	24	31	12

Source : Siasp, Insee. Traitement DGAFP – SDessi.

Champ : Emplois principaux, agents civils, France (hors Mayotte). Hors enseignants, apprentis, contrats de professionnalisation, stagiaires et contrats aidés.

Note : Le temps partiel inclut les agents travaillant sur un poste à temps non complet (un poste où la durée de travail hebdomadaire offerte par l'employeur est inférieure à la durée légale du travail ou à la durée normale chez cet employeur).

12.

La durée annuelle du travail d'un agent à temps complet en 2021

	FPE (hors enseignants)	FPT	FPH	Ensemble fonction publique (hors enseignants)	Privé
Durée annuelle effective (en heures)	1 661	1 579	1 605	1 612	1 662
Durée hebdomadaire habituelle (en heures)	40,3	38,2	38,7	39,0	38,9
Heures supplémentaires dans l'année ⁽¹⁾	90,5	47,6	80,6	70,2	56,8
Congés payés, RTT ou CET (en jours)	40,8	32,3	30,6	34,7	26,8

Source : Enquête Emploi 2021, Insee. Traitement DGAFP – SDessi.

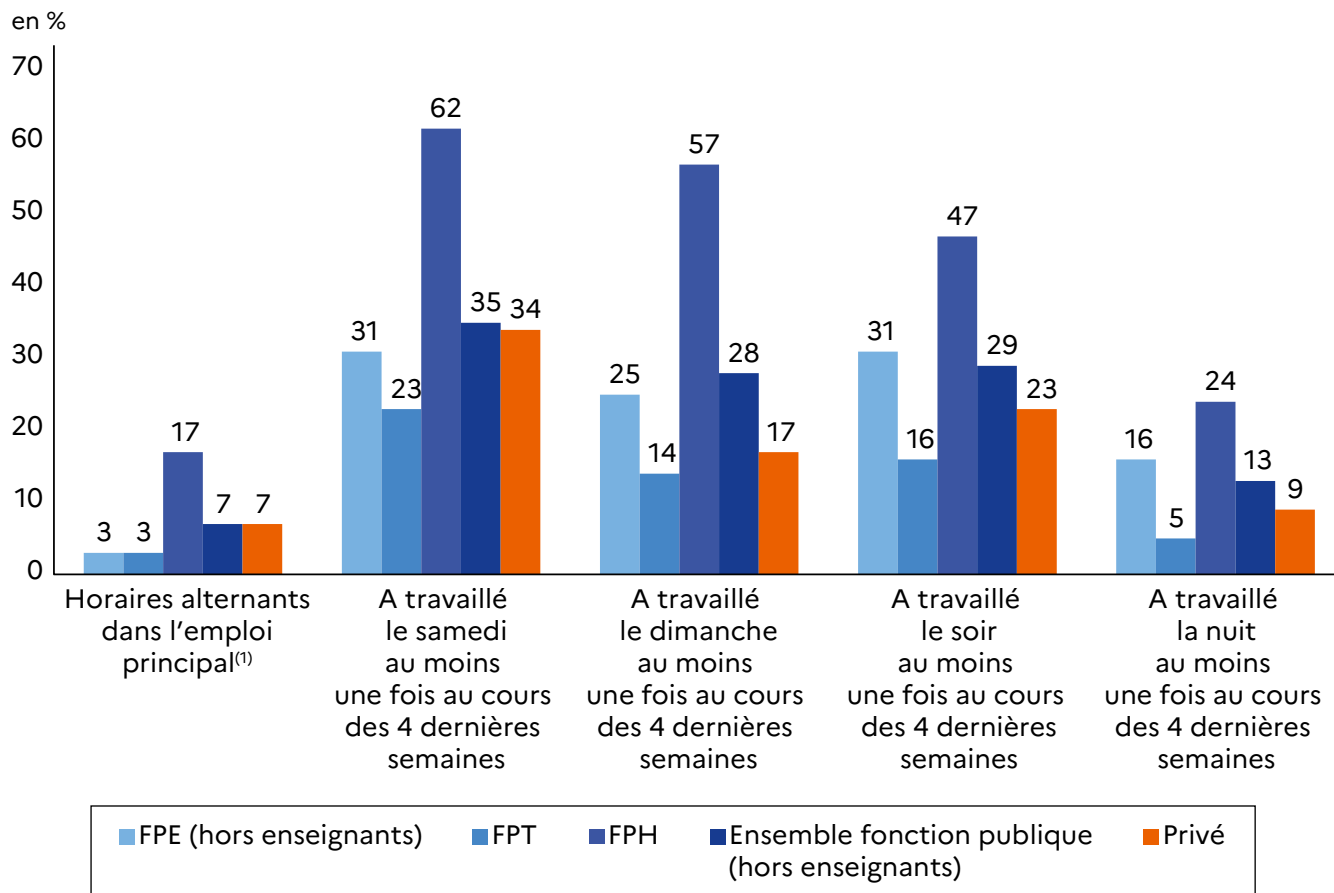
Champ : Agents de la fonction publique, hors enseignants, et salariés du privé à temps complet âgés de 15 ans ou plus au 31 décembre ; France (hors Mayotte). Hors apprentis, contrats de professionnalisation, stagiaires et contrats aidés.

(1) Il s'agit du nombre d'heures supplémentaires effectuées au-delà de la durée légale (35 heures) ou de la durée prévue par l'employeur, qu'elles soient rémunérées ou non, au cours d'une semaine de référence, et extrapolé à l'année.

Note : Le calcul des congés payés, RTT ou CET est basé sur les agents et salariés ayant au moins un an d'ancienneté dans leur emploi principal.

13.

Organisation du temps de travail dans la fonction publique en 2021



Source : Enquête Emploi 2021, Insee. Traitement DGAFP – SDessi.

Champ : Agents de la fonction publique (hors enseignants) et salariés du privé âgés de 15 ans ou plus au 31 décembre ; France (hors Mayotte). Hors apprentis, contrats de professionnalisation, stagiaires et contrats aidés.

(1) Mode d'organisation du travail en équipe selon lequel des travailleurs sont occupés successivement sur les mêmes postes de travail, selon un rythme rotatif, de type continu ou discontinu, entraînant pour les travailleurs la nécessité d'accomplir un travail à des heures différentes sur une période donnée de jours ou de semaines.

14. Télétravail dans la fonction publique en 2021

en %

	Au moins un jour de télétravail
FPE (hors enseignants)	37
Enseignants	25
FPT	16
FPH	4
Ensemble fonction publique	20
Privé	22
Ensemble	22

Source : Enquêtes Emploi, Insee. Traitement DGAFP – SDessi.

Champ : France entière (hors Mayotte), salariés et agents de la fonction publique ayant travaillé au moins une heure pendant la semaine de référence. Hors apprentis, contrats de professionnalisation, stagiaires et contrats aidés.

15.

Salaires dans la fonction publique, selon le sexe en 2020

	Salaires nets mensuels (en euros)			Évolution 2019-2020 en euros constants (en %)		
	Femmes	Hommes	Ensemble	Femmes	Hommes	Ensemble
Ensemble FP	2 270	2 573	2 378	2,4	1,4	2,0
FPE	2 485	2 885	2 639	0,9	1,2	1,0
FPT	1 945	2 126	2 019	1,0	0,6	0,8
FPH	2 344	2 897	2 464	6,0	5,0	6,0
Secteur privé	2 279	2 688	2 518	3,8	2,8	3,2

Sources : Base tous salariés, Siasp, Insee. Traitements Insee, Drees, DGCL – DESL, DGAFP – SDessi.

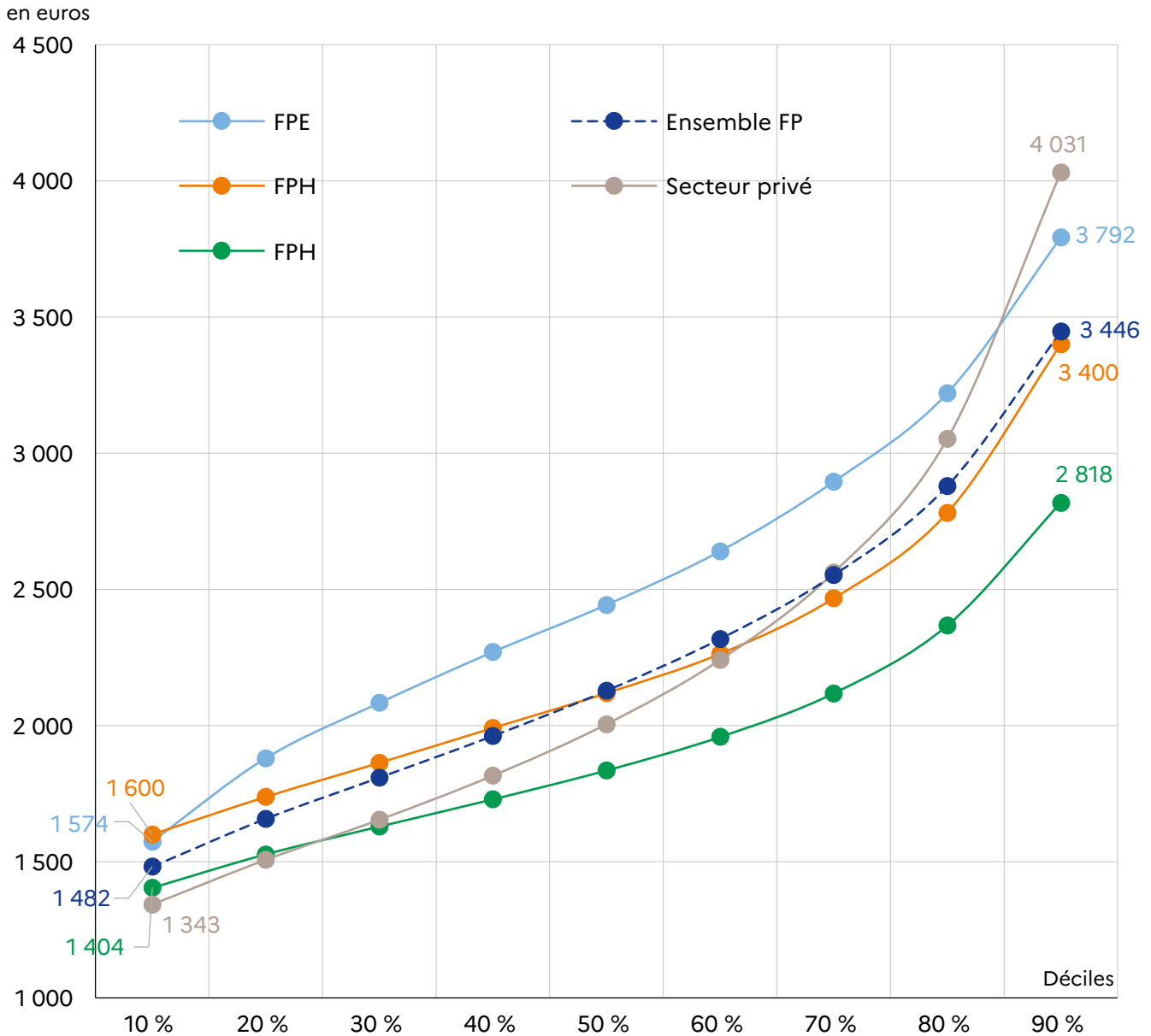
Champ : France (hors Mayotte), y compris bénéficiaires de contrats aidés, salaires moyens nets en équivalent temps plein mensualisé.

Champ pour le privé : Y compris contrats de professionnalisation. Hors apprentis, stagiaires, salariés agricoles et salariés des particuliers employeurs.

Champ pour la fonction publique : Hors militaires, assistants maternels et familiaux, apprentis, internes et externes des hôpitaux publics.

16.

L'échelle des salaires dans la fonction publique en 2020



Sources : Base tous Salariés, Siasp Insee. Traitements Insee, Drees, DGCL – DESL, DGAFP – SDessi.

Champ : France (hors Mayotte), y compris bénéficiaires de contrats aidés, salaires moyens nets en équivalent temps plein mensualisé.

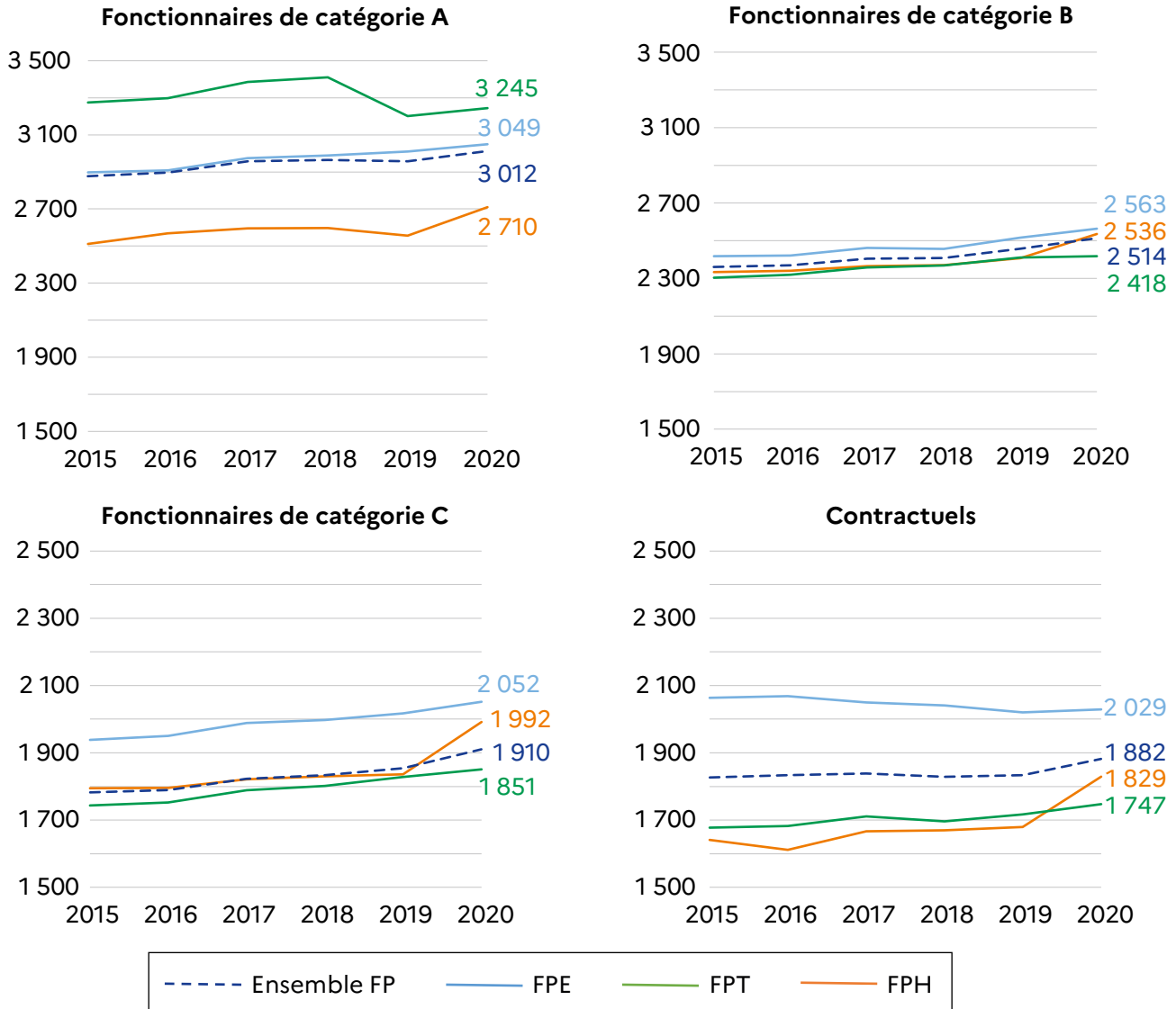
Champ pour le privé : Y compris contrats de professionnalisation. Hors apprentis, stagiaires, salariés agricoles et salariés des particuliers employeurs.

Champ pour la fonction publique : Hors militaires, assistants maternels et familiaux, apprentis, internes et externes des hôpitaux publics.

17.

Salaires des fonctionnaires et des contractuels de la fonction publique depuis 2015

en euros courants



Source : Siasp, Insee. Traitements Drees, DGCL – DESL, DGAFP – SDessi.

Champ : France (hors Mayotte), y compris bénéficiaires de contrats aidés, salaires moyens nets en équivalent temps plein mensualisé. Hors militaires, assistants maternels et familiaux, internes, externes des hôpitaux et apprentis.

Note : La baisse du salaire net mensuel moyen dans la FPT entre 2018 et 2019 est liée à la revalorisation de certains corps de la catégorie B à A (éducateurs de jeunes enfants, éducateurs spécialisés, etc.)

Les hausses pour les agents de la FPH entre 2019 et 2020 s'expliquent entre autres par le versement de primes spécifiques liées à la crise sanitaire.

18.

Le recrutement externe de fonctionnaires de l'État en 2020

	Postes offerts	Inscrits	Présents	Admis sur liste principale	Recrutés	Sélectivité (présents/admis)
Catégorie A	29 500	273 600	142 800	27 700	26 100	5,2
Catégorie B	6 000	74 900	39 200	5 800	5 800	6,7
Catégorie C	5 100	88 700	41 600	5 300	5 600	7,9
<i>dont hors concours⁽¹⁾</i>	<i>1 000</i>	<i>24 600</i>	<i>14 300</i>	<i>1 300</i>	<i>1 300</i>	11,0
Total	40 500	437 100	223 600	38 800	37 600	5,8⁽²⁾

Source : GRECO Report (Gestion des REcrutements et Concours Report), DGAFP – SDessi.

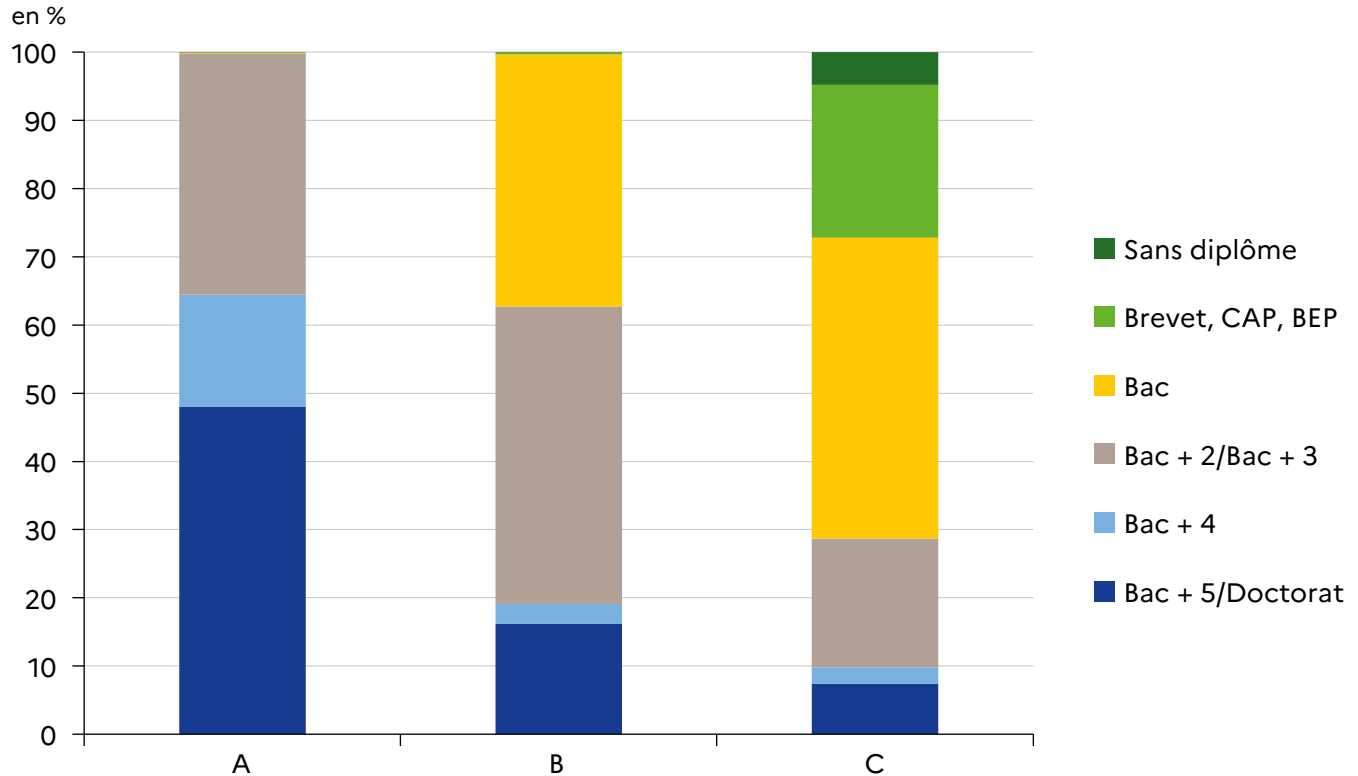
(1) Recrutement sans concours et Pacte.

(2) Il s'agit de la sélectivité moyenne pour l'ensemble des catégories hiérarchiques.

Note : Données arrondies à la centaine.

19.

Le niveau de diplôme des recrutés externes de l'État en 2020



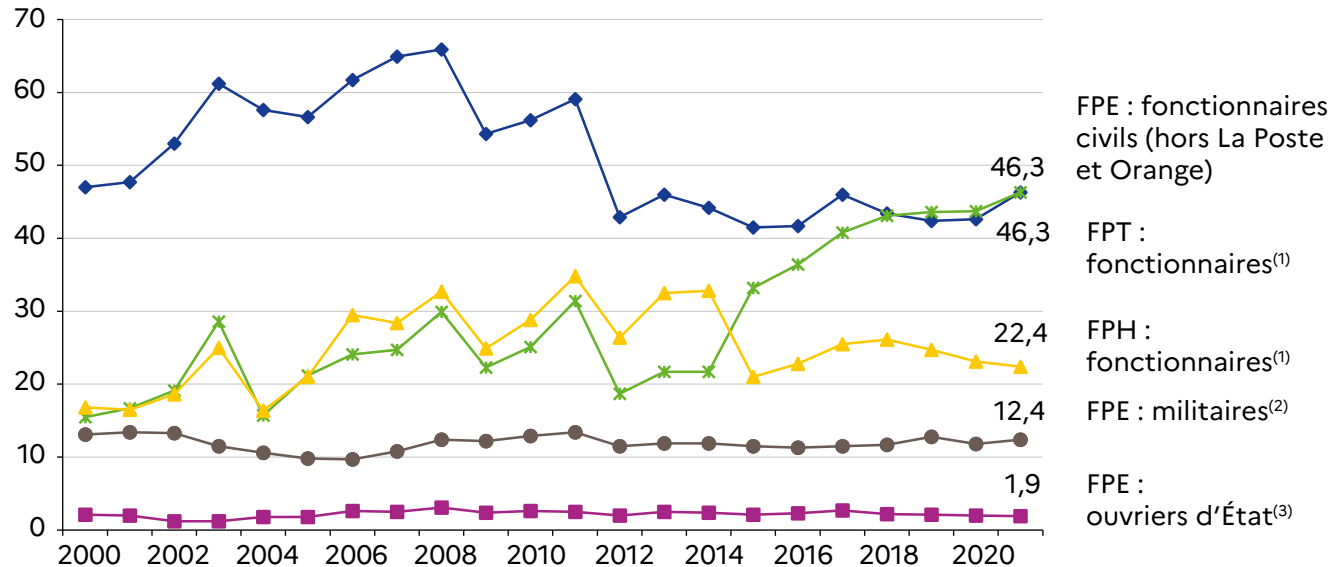
Source : GRECO Report (Gestion des REcrutements et Concours Report), DGAFP – SDessi.

Note : Il s'agit du niveau de diplôme au moment de l'inscription au recrutement externe.

20.

Effectifs annuels des nouveaux pensionnés de la fonction publique depuis 2000

en milliers



Sources : DGFIP – SRE ; CNRACL ; FSPOEIE. Traitement DGAFP – SDessi.

(1) Fonctionnaires affiliés à la CNRACL, avec une durée hebdomadaire de travail de 28 heures au minimum. Les praticiens hospitaliers, qui relèvent du régime général et de l'Ircantec, ne sont pas pris en compte.

(2) Y compris soldes de réserve et pensions anciennement cristallisées depuis 2010.

(3) Pensions en titre définitif et pensions payées sous avance depuis 2004.

21.**Nombre de jours de formation dans les ministères en 2020**

	Formation statutaire			Formation professionnelle		
	Hommes	Femmes	Ensemble	Hommes	Femmes	Ensemble
Ministères⁽¹⁾	2,6	1,6	2,0	1,6	1,3	1,4
Catégorie A	1,2	0,9	1,0	1,3	1,3	1,3
Catégorie B	4,9	5,3	5,1	2,5	1,9	2,2
Catégorie C et ouvriers d'État	4,2	2,4	3,1	1,6	0,9	1,2

Sources : *Enquête annuelle Formation, DGAFP – SDessi ; Siasp, Insee.*

Champ : Personnels civils des ministères hors établissements publics, y compris ceux en poste à l'étranger.

Nombre de jours de formation suivis au cours de l'année 2020 rapporté aux effectifs physiques au 31 décembre de l'année 2020. Les effectifs utilisés pour le calcul de cet indicateur sont issus du système d'information sur les agents des services publics (Siasp, Insee).

(1) Certains ministères ne sont pas pris en compte, faute de remontées de données (Jeunesse et Sport, Enseignement supérieur, Recherche et Innovation, Europe et Affaires étrangères).

Plus d'informations sur
www.fonction-publique.gouv.fr



**MINISTÈRE
DE LA TRANSFORMATION
ET DE LA FONCTION
PUBLIQUES**

*Liberté
Égalité
Fraternité*

**Direction générale
de l'administration et
de la fonction publique**